

MODULO USB

ISTRUZIONI INTERFACCIA
PER ASAC-0/ASAC-1/ASAB

Emesso il 15/06/2012

R. 01

- Il presente manuale costituisce parte integrante ed essenziale del prodotto. Leggere attentamente le avvertenze contenute in esso in quanto forniscono importanti indicazioni riguardanti la sicurezza d'uso e di manutenzione.
- Questa macchina dovrà essere destinata al solo uso per il quale è stata espressamente concepita. Ogni altro uso è da considerarsi improprio e quindi pericoloso. Il Costruttore non può essere considerato responsabile per eventuali danni causati da usi impropri, erronei ed irragionevoli.
- L'Enertronica Santerno si ritiene responsabile della macchina nella sua configurazione originale.
- Qualsiasi intervento che alteri la struttura o il ciclo di funzionamento della macchina deve essere eseguito od autorizzato dall'Ufficio Tecnico della Enertronica Santerno.
- L'Enertronica Santerno non si ritiene responsabile delle conseguenze derivate dall'utilizzo di ricambi non originali.
- L'Enertronica Santerno si riserva di apportare eventuali modifiche tecniche sul presente manuale e sulla macchina senza obbligo di preavviso. Qualora vengano rilevati errori tipografici o di altro genere, le correzioni saranno incluse nelle nuove versioni del manuale.
- Proprietà riservata – Riproduzione vietata. L'Enertronica Santerno tutela i propri diritti sui disegni e sui cataloghi a termine di legge.

Sommario

1	Informazioni importanti per l'utente.....	2
2	Introduzione	2
3	Installazione	2
4	Collegamento	3
5	Configurazione.....	4
6	Specifiche.....	6



Enertronica Santerno S.p.A.
Via della Concia, 7 - 40023 Castel Guelfo (BO) Italy
Tel. +39 0542 489711 – Fax +39 0542 489722
www.santerno.com - info@santerno.com

1. Informazioni importanti per l'utente

Osservare tutte le precauzioni di sicurezza necessarie quando si controlla in remoto l'avviatore statico. Avvertire il personale che la macchina può avviarsi senza preavviso.

L'installatore ha la responsabilità di seguire tutte le istruzioni contenute in questo manuale e tutte le pratiche appropriate per i sistemi elettrici.

2. Introduzione

Il Modulo USB può essere utilizzato insieme a WinMaster per gestire gli avviatori statici Santerno.

Queste istruzioni descrivono l'installazione, l'impostazione e la configurazione del Modulo USB. Per ottenere informazioni dettagliate sull'utilizzo di WinMaster, fare riferimento al file della Guida WinMaster.



NOTA

Affinché WinMaster possa comunicare con un avviatore statico tramite il modulo USB, WinMaster deve essere configurato in modo da usare i protocolli AP ASCII o AP Binary.

3. Installazione

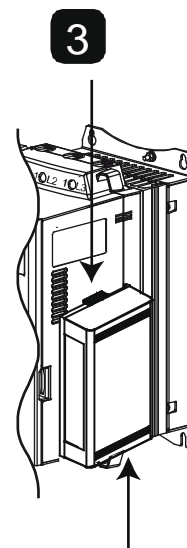
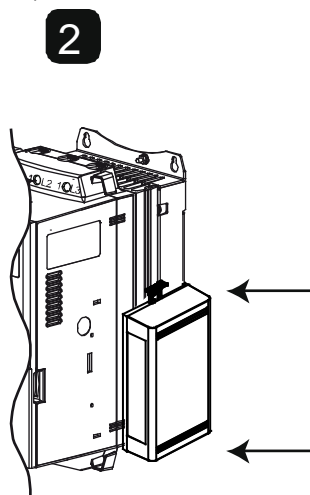
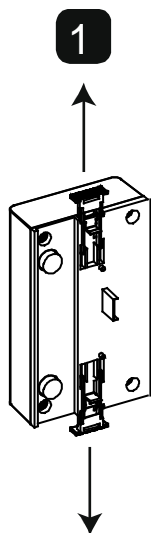


ATTENZIONE

Togliere dall'avviatore statico la tensione di rete e la tensione di controllo prima di collegare o rimuovere accessori. In caso contrario si potrebbe danneggiare l'apparecchiatura.

3.1 Modalità d'installazione

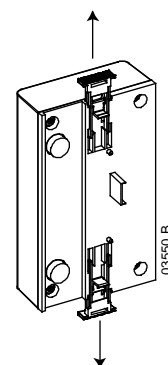
1. Estrarre completamente la molletta di ritegno superiore e inferiore sul modulo.
2. Allineare il modulo alla presa della porta di comunicazione.
3. Infilare la molletta di ritegno superiore e inferiore per fissare il modulo all'avviatore.



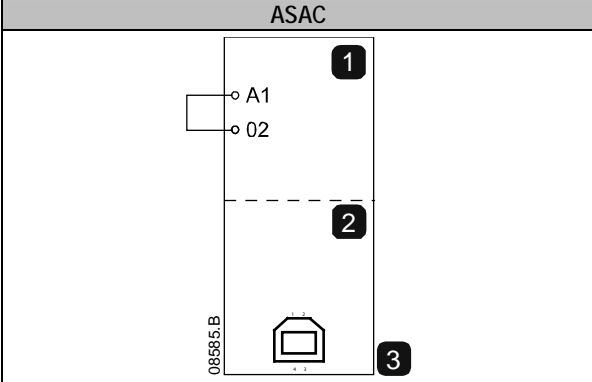
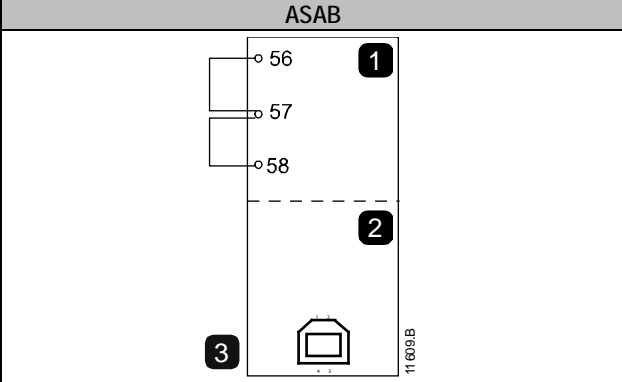
10178.B

Rimuovere il modulo utilizzando la seguente procedura:

1. Togliere l'alimentazione al controllo e la tensione di rete all'avviatore statico.
2. Tenere il modulo fuori linea.
3. Scollegare il cavo USB dal modulo.
4. Estrarre completamente la molletta di ritegno superiore e inferiore sul modulo.
5. Estrarre il modulo dall'avviatore statico.



4. Collegamento

ASAC		ASAB	
			
1	ASAC A1, 02: Ingresso Arresto	1	ASAB (modalità Remota) 56, 57: Ingresso Arresto 58, 57: Ingresso Ripristino
2	Modulo USB	2	Modulo USB
3	Porta USB	3	Porta USB

ASAC: Affinché il Modulo USB possa accettare comandi seriali, è necessario collegare tra loro i terminali A1-02 sull'avviatore statico.

ASAB: È necessario collegare gli ingressi tra i terminali di arresto e ripristino se l'avviatore statico viene fatto funzionare in modalità Remota. In modalità Locale, tali collegamenti non sono necessari.



NOTA

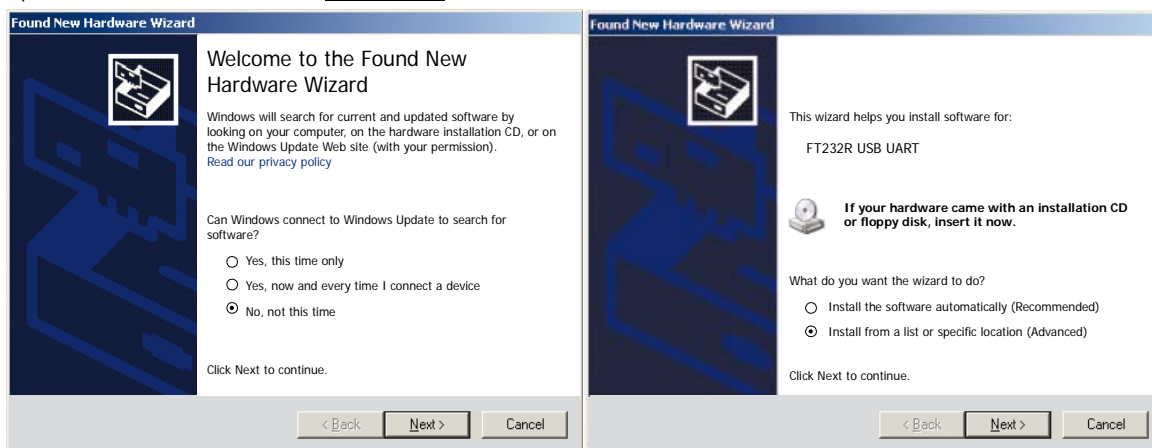
ASAB: il parametro *Comunicazione remota* seleziona se l'avviatore statico può accettare comandi di Avvio e Arresto dal master della rete seriale mentre si trova in modalità remota. Consultare la guida dell'utente dell'avviatore statico per ottenere informazioni dettagliate sul parametro.

5. Configurazione

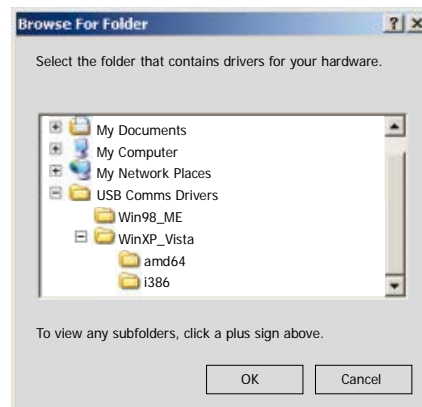
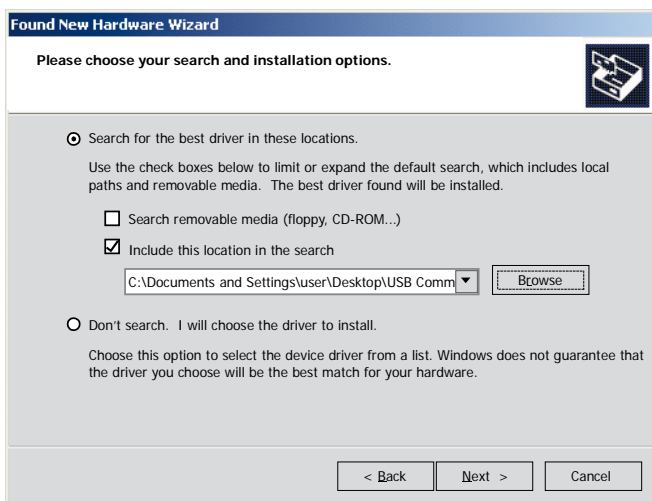
Per mettere in linea il Modulo USB:

1. Togliere l'alimentazione al controllo e la tensione di rete all'avviatore statico.
2. Attaccare il modulo all'avviatore statico come mostrato in figura.
3. Collegare il modulo al PC tramite un cavo USB. Il PC rileverà il modulo e si aprirà l'Aggiornamento guidato hardware.
4. Installare nel modo seguente il driver USB per il funzionamento del modulo.

È possibile scaricare il driver dal sito santerno.com.



08588.A

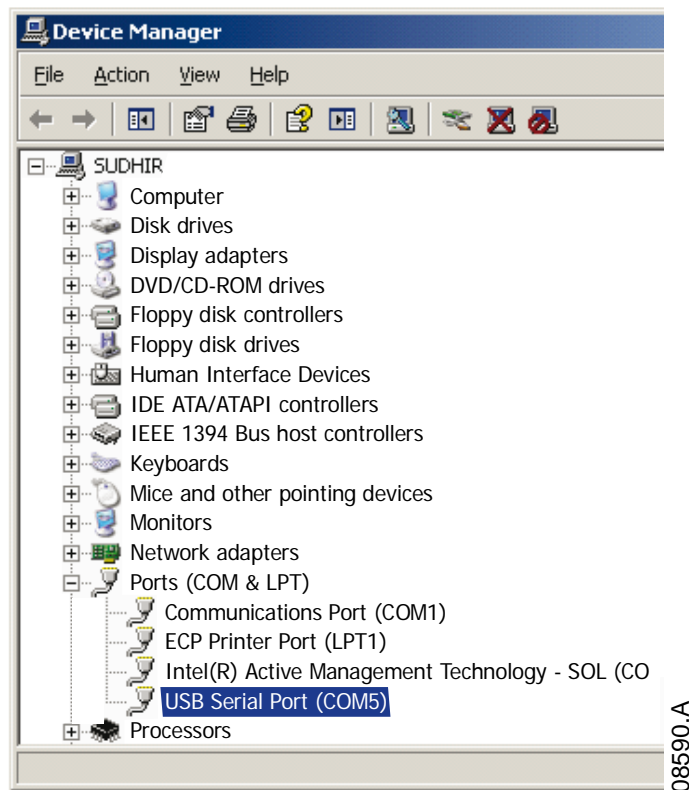


08589.A

Fare clic su Ok, quindi Next. Il software viene installato. Se viene visualizzato un prompt, fare clic su Continue Anyway. Al termine dell'installazione, fare clic su Finish.

5. Viene visualizzata la richiesta di installare il software del driver della porta seriale. Ripetere la procedura del passaggio 4. Talvolta al termine dell'installazione del software del driver è necessario riavviare il PC.

6. Individuare l'assegnazione della porta seriale USB andando in Pannello di controllo > Sistema > Hardware > Gestione periferiche > Porte (COM & LTP).



NOTA

Se la porta USB non è visualizzata, scollegare e poi ricollegare il cavo. Se il problema persiste, riavviare il PC.

7. Aprire WinMaster e modificare i parametri come segue:
Protocollo: ASAC = ASCII; ASAB = Binario
Baud rate: 9600
Indirizzo: 20
Porta: Utilizzare il numero di porta seriale individuato in precedenza
8. Applicare la tensione di controllo all'avviatore statico e mettere in linea il master.



NOTA

L'avviatore potrebbe andare in errore per Avv/comunicazioni quando il master è fuori linea. Ripristinare l'avviatore statico e mettere in linea il master.



NOTA

I driver configureranno la porta USB a cui è collegato il modulo. È necessario utilizzare la stessa porta USB fisica ogni volta che si collega il modulo al PC.

6. **Specifiche**

Alloggiamento

Dimensioni 40 mm (L) x 166 mm (H) x 90 mm (P)

Peso 250 g

Livello di protezione IP20

Montaggio

Mollette di fissaggio a molla in plastica (x 2)

Collegamenti

Avvitatore statico gruppo a 6 pin

Rete USB-B

Lunghezza massima del cavo 3 metri (non fornito)

Impostazioni

Protocollo AP binario o AP ASCII

Indirizzo 20

Velocità dati (bps) 9600